

Balzano®

— 1908 Italy —

مقلاة هوائية تيربو 3D

كتيب الإرشادات



www.balzano.com

معلومات تقنية

الموديل: RA-002M

الجهد الكهربائي: 220-240 فولت ~ 60/50 هرتز

القوة المصنفة: 1,300 واط

السعة: 10 لتر

تعليمات أمان مهمة

يجب اتباع إرشادات الأمان الأساسية الآتية عند استخدام الأجهزة الكهربائية:

1. احرص على قراءة جميع الإرشادات.
2. لا تلمس الأسطح الساخنة مباشرةً. استخدم المقابض.
3. تأكد قبل توصيل الجهاز بالتيار الكهربائي من تناسب الفولت والكهرباء مع المواصفات المذكورة أسفل الجهاز.
4. يجب تركيب أجزاء الجهاز بشكل صحيح قبل تشغيله. يجب أيضاً أن يكون الغطاء مثبت بشكل صحيح قبل توصيل الكهرباء وتشغيل الجهاز.
5. لتجنب خطر التعرض لصدمة كهربائية لا تغمر جسم الجهاز أو السلك الكهربائي أو القابس في الماء أو أي سوائل أخرى.
6. يجب مراقبة الأطفال عن كثب في حالة استخدامهم للجهاز أو وجودهم بجانبه.
7. افصل الجهاز عن التيار الكهربائي في حالة عدم الاستخدام وقبل التنظيف. اترك الجهاز ليبرد قبل تركيب أو فك أية أجزاء وقبل التنظيف.
8. لا تقوم بتشغيل الجهاز في حالة تلف القابس أو السلك الكهربائي أو بعد حدوث خلل في الجهاز، أو في حالة تلفه بأي شكل من الأشكال. أعد الجهاز إلى أقرب مركز خدمة معتمد لفحصه أو إصلاحه أو تعديله.
9. لا تستخدم أي أدوات مع الجهاز غير موصى بها من قبل المصنع لتفادي حدوث إصابات.
10. لا تستخدم الجهاز في أي أغراض أخرى غير الموضحة ولا تستخدمه في الهواء الطلق.
11. احرص على تركيب السلك الكهربائي في الجهاز أولاً ثم توصيله بمقبس التيار الكهربائي. لفصل الجهاز عن الكهرباء اضغط على زر إيقاف التشغيل ثم انزع القابس من مقبس الكهرباء.
12. يجب تشغيل الجهاز على دائرة كهربائية منفصلة عن أي أجهزة أخرى. إذا كانت الدائرة الكهربائية مثقلة بأجهزة أخرى، فقد لا يعمل هذا الجهاز بشكل صحيح.
13. يجب توخي الحذر عند تحريك الجهاز في حالة احتوائه على طعام ساخن.
14. لا تضع الجهاز على أو بجانب المواقف سواء التي تعمل بالغاز أو الكهرباء. كما يجب عدم تشغيل الجهاز بجانب المواد القابلة للاشتعال مثل الستائر والمفروشات.
15. احرص على وجود مساحة خالية كافية حول الجهاز أثناء تشغيله.
16. لا تترك السلك الكهربائي يتدلى من على حافة الطاولة أو سطح العمل أو يلامس الأسطح الساخنة.
17. لفصل الجهاز اقبض القابس بقوة وانزعه من المقبس. لا تسحب السلك.
18. لا تملأ الوعاء أكثر من اللازم. أقصى وزن للمأكولات هو 5 كج.
19. لا تغطي الجهاز أثناء التشغيل.
20. نظف الغطاء والنافذة وعازل الرائحة بواسطة إسفنجة مبللة بالماء والصابون. لا تستخدم إسفنجة معدنية للتنظيف حتى لا تتدخل أجزاء منها في الجهاز وتتسبب في صدمة كهربائية.
21. هذا الجهاز غير صالح للاستخدام من قبل الأشخاص ذوي القدرات العقلية والجسدية والحسية المحدودة (بما في ذلك الأطفال) أو من يفتقرون للمعرفة والخبرة إلا في حالة وجود رقابة عليهم وتوجيههم فيما يخص استخدام الجهاز بطريقة آمنة تمنع المخاطر. يجب الإشراف على الأطفال للتأكد من أنهم لا يلعبون بالجهاز.
22. تم تصميم هذا الجهاز للاستخدام المنزلي فقط أو للاستخدامات المشابهة، مثل:
- المطابخ الخاصة بالعاملين في المحلات والمكاتب والمزارع وغيرها من أماكن العمل.
- الفنادق والشقق الفندقية وغيرها من الأشكال السكنية.



0012-3380





23. هذه العلامة تعني "انتبه! سطح ساخن".
24. احتفظ بهذه الإرشادات للاطلاع المستقبلي.

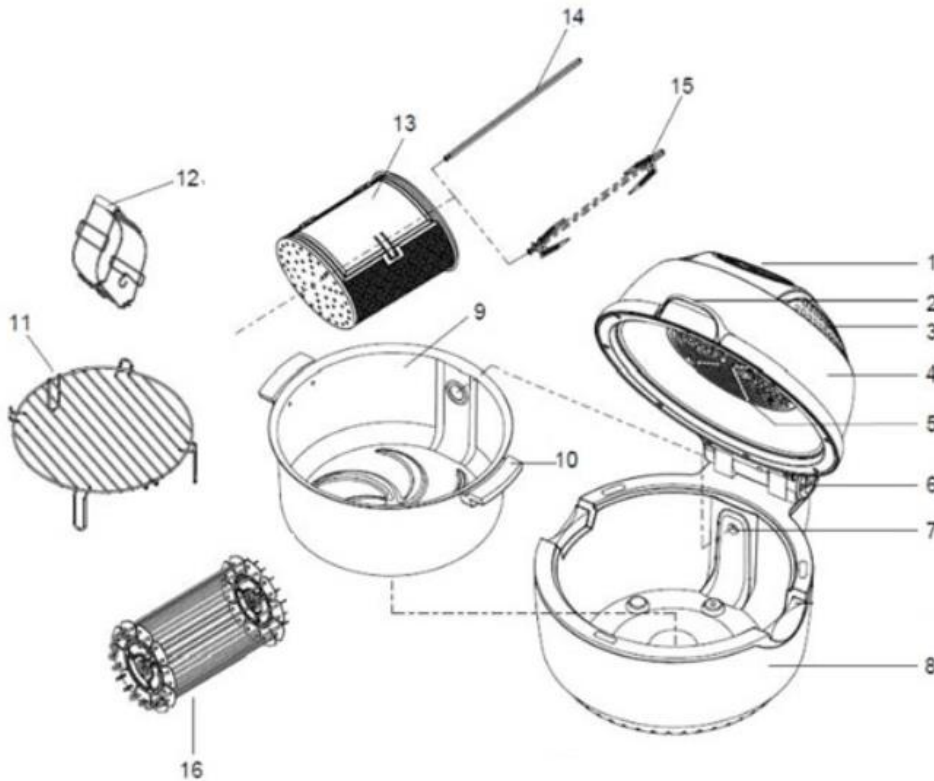
إرشادات خاصة بالسلك الكهربائي

لا تستخدم سلك إضافي/مشارك لإطالة السلك الكهربائي. لقد تم توفير سلك قصير للحد من مخاطر التشابك والتعثر في الأسلاك الطويلة.

المجالات الكهرومغناطيسية (EMF)

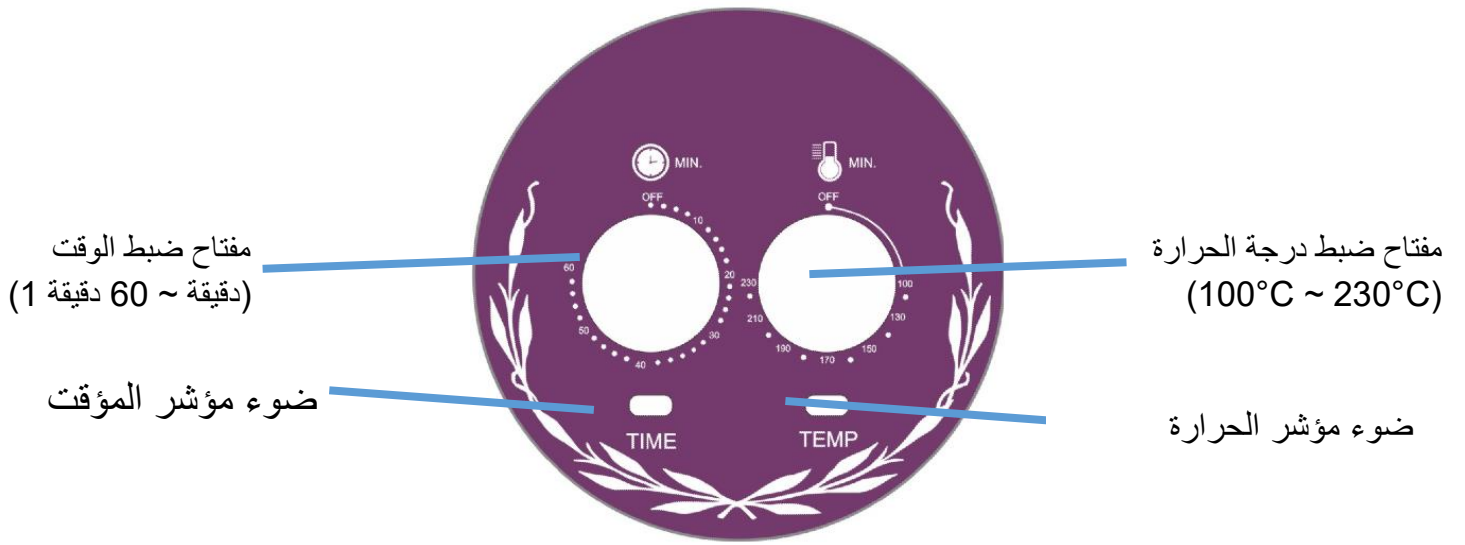
يتوافق هذا الجهاز مع جميع المتطلبات المتعلقة بالمجالات الكهرومغناطيسية (EMF).

شرح عام

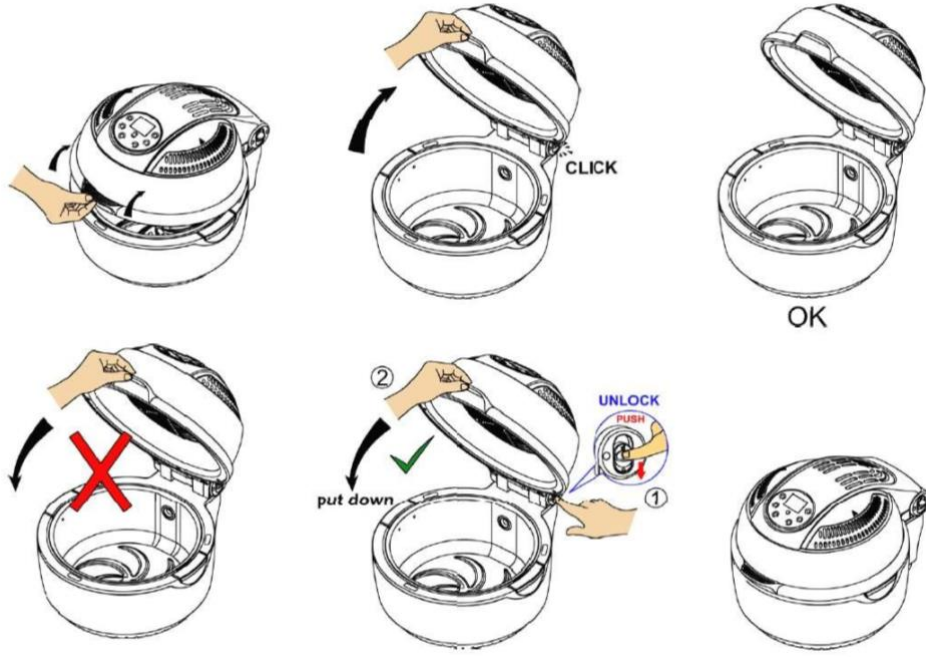


10. مقبض الوعاء	1. لوحة التحكم
11. رف ثنائي	2. مقبض الغطاء
12. ملقط	3. فتحة انبعاث الحرارة
13. سلة دوارة	4. غطاء شفاف
14. عمود الدوران	5. مروحة تسخين
15. شوكة الدجاج	6. زر قفل الغطاء
16. رف الأسياخ	7. ثقب عمود الدوران
	8. القاعدة
	9. وعاء مضاد للالتصاق

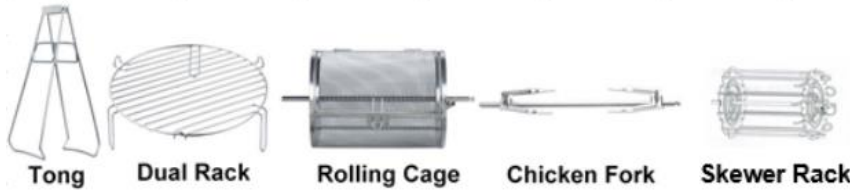
لوحة التحكم



غلق الغطاء
برجاء إغلاق الغطاء بالشكل الصحيح. اضغط مفتاح قفل الغطاء قبل إغلاق الغطاء. لا تغلق الغطاء عنوة بدون الضغط على زر
الفقل حتى لا تتلف الجهاز.



المرفقات :



الأداة	الوصف
الملقط	أداة عملية لحمل الطعام أو الأطباق من وإلى وعاء الطهي.
الرف الثنائي	الرف المنخفض: لطهي المأكولات كبيرة الحجم مثل الدجاج الكامل أو طاجن الأرز أو الخضروات إلخ. الرف المرتفع: لطهي المأكولات متوسطة الحجم مثل أجنحة الدجاج والبيتزا.
السلة الدوارة	لطهي أصابع البطاطس أو المأكولات الصغيرة الأخرى بشكل متساوي.
شوكة الدجاج	لطهي دجاجة كاملة أو ستيك اللحم.
رف الأسياخ	لشواء الشيش كباب

استخدام المرفقات

يجب توخي الحذر عند تحريك الأطباق الساخنة ولهذا نوصي بشدة باستخدام الملقط لهذا الغرض. برجاء أيضاً استخدام المقبضين لإزالة أو تركيب الوعاء الداخلي بغض النظر عن درجة حرارته لتفادي وقوع أية حوادث.





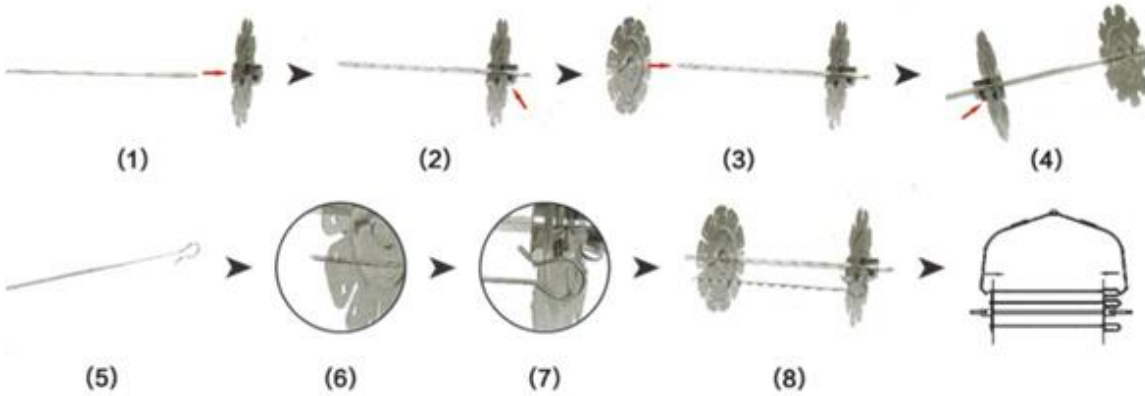
2. تركيب شوكة الدجاج في الدجاجة الكاملة



3. الملقط والسلة الدوارة



4. الملقط ورف الأسياخ



التحضير للاستخدام

قبل الاستخدام لأول مرة قم بإزالة جميع مواد التغليف وأي ملامصقات على الجهاز ثم ضعه على سطح مستوي وثابت وغير قابل للاشتعال. لا تغمر الجهاز بالماء أو أي سائل آخر. لإزالة أي أتربة قد تكون تراكمت على الأجزاء القابلة للإزالة أثناء التعبئة، يرجى تنظيف الغطاء والنافذة وعازل الرائحة / الرذاذ بالماء وقليل من سائل التنظيف وإسفنجة غير خشنة ثم قم بتجفيفها. قد يصدر الجهاز رائحة بسيطة أثناء التشغيل لأول مرة. ستختفي هذه الرائحة سريعاً ولن يكون لها تأثير على عمل الجهاز.

التحضير للطهي

1. ثبت الوعاء الداخلي في مكانه والأدوات التي تريد استخدامها طبقاً للتعليمات المذكورة سابقاً ثم أضف الأطعمة التي تريد طهيها. تأكد من ترك مساحة 15-20 ملليمتر بين الطعام وحواف الوعاء لضمان دوران الهواء الساخن بشكل جيد. في حالة استخدام السلة يجب وضع الطعام داخلها قبل تثبيتها في الجهاز.
2. أغلق الغطاء وتأكد من عدم ملامسته للطعام.
3. قم بتوصيل السلك الكهربائي بمقبس الكهرباء.
4. اضبط وقت الطهي ودرجة الحرارة.
5. سيتوقف المؤقت عن العمل بعد انتهاء الوقت وسيقوم بإصدار 3 أصوات تنبيه ليُعلمك بانتهاء وقت الطهي. ستستمر المروحة الداخلية في الدوران لتبريد المقلاة. ينصح بالانتظار حتى تتوقف المروحة قبل فتح المقلاة أو فصل التيار الكهربائي أو البدء في طهي مأكولات أخرى.

يجب توخي أقصى درجات الحذر عند فتح الغطاء وإزالة الطعام الساخن من المقلاة.

ملحوظة: لا تحاول تشغيل المقلاة وهي خالية من الطعام.

التشغيل

ركب القابس في المقبس الكهربائي. اضبط مفتاح الوقت / درجة الحرارة لاختيار الوقت ودرجة الحرارة المناسبين للوصفة. إذا كنت ترغب في إلغاء أو إيقاف عملية الطهي، يمكنك فتح الغطاء أو لف مفتاح الوقت إلى 0.

* يجب إضافة 5 دقائق لطهي الطعام المجمد.

* يُقترح ألا يزيد وزن الطعام عن 5 كجم.

خاصية الإيقاف المؤقت

عند فتح الغطاء، سيتوقف الجهاز عن العمل بشكل مؤقت. أغلق الغطاء بشكل صحيح ليعود الجهاز للعمل مرة أخرى.

أوقات الطهي

هذه الأوقات مرجعية فقط وقد تختلف حسب الكمية والوصفة والتيار الكهربائي، إلخ.

نوع الطعام	درجة الحرارة	الوقت	الملحقات الموصى بها
الدجاج المحمر	200°C	25 دقيقة	الشوكة أو الرف المنخفض
أصابع البطاطس المقليّة	230°C	20 ~ 25 دقيقة	السلة الدوارة
سمك مطهو على البخار	230°C	10 ~ 15 دقيقة	الرف المرتفع أو رف الستيك
الكاجو	200°C	5 ~ 8 دقائق	السلة الدوارة
حبوب القهوة	230°C	15 ~ 20 دقيقة	السلة الدوارة
أجنحة الدجاج	200°C	10 ~ 15 دقيقة	السلة الدوارة / الرف المرتفع + طاسة الشواء

الكيك المخبوز	180°C	10 ~ 15 دقيقة	الرف المنخفض أو طاسة الشواء
السيخ	200°C	10 ~ 15 دقيقة	السيخ
بيتزا	200°C	10 ~ 15 دقيقة	الرف المرتفع
بيض	180°C	12 ~ 15 دقيقة	الرف المرتفع
ستيك	190°C	12 ~ 16 دقيقة	الرف المرتفع
خبز محمص	230°C	5 ~ 8 دقائق	الرف المرتفع
أرز	200°C	10 ~ 15 دقيقة	tالرف المنخفض / وعاء الأرز
جمبري	200°C	5 ~ 8 دقائق	الرف المرتفع
خبز	180°C	15 ~ 20 دقيقة	الرف المنخفض + طاسة الشواء

* يجب إضافة 5 دقائق لطهي الطعام المجمد.

* يُقترح ألا يزيد وزن الطعام عن 5 كجم.

التنظيف والصيانة

*يجب تنظيف الجهاز والملحقات بعد كل استخدام وتجفيفهم جيداً.

1. انزع قابس التيار الكهربائي من مقبس الحائط، واترك الجهاز حتى يبرد تماماً قبل التنظيف أو الصيانة.
1. قم بتنظيف وعاء القلي باستخدام الماء الساخن وقليل من سائل التنظيف وإسفنجة غير خشنة. ملاحظة: يمكن تنظيف وعاء القلي والسلة وصينية الخبز في غسالة الصحون.
2. للتنظيف الذاتي أضف مقدار نصف بوصة من الماء وسائل تنظيف لطيف ثم أغلق الغطاء.
3. اضبط درجة الحرارة على 60 درجة مئوية والمؤقت على 15 دقيقة للتخلص من بقايا الطعام الملتصقة بمساعدة درجة الحرارة المرتفعة. بعد انقضاء الوقت انزع القابس واترك المقلاة حتى تبرد تماماً قبل استكمال التنظيف.
4. لتنظيف غطاء المروحة انزع القابس واترك المقلاة حتى تبرد تماماً. امسح سطح غطاء المروحة بواسطة قماشة أو إسفنجة مبللة بالماء والصابون لإزالة الدهون.

تنبيه

1. لا تغمر المقلاة أو السلك الكهربائي أو القابس في الماء أو أي سوائل أخرى.
2. في حالة الحاجة لكشط بقايا الطعام استخدم إسفنجة من النايلون أو البوليستر.
3. لا تستخدم أية مواد كاشطة أو أدوات معدنية.
4. لا تستخدم مواد تنظيف المذيبة أو مساحيق التنظيف.
5. لا تدع أية سوائل تتسرب إلى داخل الغطاء.

التخزين

افصل التيار الكهربائي عن الجهاز واتركه ليبرد تماماً قبل التخزين. قم بتخزين الجهاز في مكان جاف. لا تضع أي أشياء ثقيلة فوق الجهاز أثناء التخزين حتى لا تتسبب في تلفه.

التخلص من الأجهزة الكهربائية



يعني هذا الرمز أنه لا يجوز التخلص من هذا المنتج مع النفايات المنزلية العادية -
اتبع قواعد بلدك الخاصة بالتجميع المنفصل للمنتجات الكهربائية والإلكترونية -
يساعد التخلص الصحيح على منع النتائج السلبية على البيئة وصحة الإنسان

منتجات بالزانو مخصصة للاستخدام المنزلي فقط.
تطبق بالزانو سياسة التحسين المستمر في جودة وتصميم
المنتجات. بالتالي، تحتفظ الشركة بالحق في تغيير
مواصفات منتجاتها في أي وقت



www.balzano.com



Balzano Brand

